

prescripto por las normas contra los accidentes en el trabajo.

ULTIMACION Y ENCAMINAMIENTO DE LA MAQUINA

Antes de poner en funcionamiento la máquina montar el brazo registrable apoya barra el asta para cortes a medida y el relativo regulador.

Después de haberse asegurado que el disco sea apropiado para el material a cortar, ubicarlo en la sede correspondiente haciendo coincidir los dos pernos de arrastre de la brida con los agujeros existentes en el disco.

Finalmente atornillar y apretar estrechamente el tornillo de apriete del disco

Asegurarse además que el nivel de aceite sea visible a través de la espía transparente ubicada al lado derecho de la cabeza sin que supere la mitad del visor. Para eventuales añadiduras, usar aceite Agip Blasia 460 utilizando el tapón puesto sobre la cabeza. Es importante recordarse de mantener la hoja lubricada durante las fases de corte. La máquina está dotada de un dispositivo de refrigeración para obtener el máximo rendimiento en fase de corte y la mayor duración del disco. El líquido refrigerante debe ser versado directamente sobre la base de la máquina hasta cubrir la mitad de la espía trasparente ubicada al lado derecho de la base misma.

La capacidad del depósito es de alrededor de 16 litros. El flujo viene regulado a través del grifo sobre el cárter.

EJECUCION DE CORTES

La SV 315 efectúa cortes comprendidos entre 0° y 45° hacia la derecha y entre 0° y 60° hacia la izquierda. Pero dos intervalos de parada (249) mecánicos determinan la impostación rápida de la cabeza para el corte en las angulaciones más usadas, o sea 0° y 45° izquierda. Es necesario entonces, sacar tales intervalos para poder cortar hasta las máximas angulaciones consentidas. Para efectuar otros cortes inclinados levantar la cabeza en todo su recorrido y, tras haber alojado la manija girar la cabeza usando la empuñadura hasta hacer coincidir la graduación deseada, grabada en el basamento, con el índice reportado sobre el plano girable. Tras lo cual, apretar otra vez la manija. La morsa especial completa de dispositivo antibaba es corrediza transversalmente para consentir un ajuste lo más cercano posible a la zona de corte. Después de haber elegido la mejor posición de ajuste, accionando los tornillos adecuados regular la mordaza antibaba acercando también ésta al disco. Apretar entonces el trozo mediante el volante morsa.

En caso de que la sierra disponga de cuatro velocidades, seleccionar el

número de giros en función al tipo y dimensiones del material a cortar, accionando primero sobre el cambio mecánico como está indicado en la plaquita, después sobre el conmutador en base a las combinaciones referidas en el cuadro de comando.

Bajar entonces la cabeza empuñado la manopla la cual permitirá mediante el simple apriete o abandono de la presa pulsor de poner en funcionamiento o de frenar la hoja.

Cuando con una sola operación no se logre efectuar un recorrido suficiente para terminar el corte, correr lateralmente la palanca de comando cabeza y volviendo atrás, buscar el nuevo enganche para continuar la operación de corte.

MANTENIMIENTO

La sierra ha sido construida para resolver en modo optimal el problema del corte garantizando además una larga duración.

A esto contribuye un escrupuloso mantenimiento según las operaciones a continuación descriptas:

- Cada 100 horas de trabajo
 - lubricar la columna prismática de desplazamiento de la cabeza.
 - Agregar aceite emulsionable en el depósito del basamento hasta restablecer el justo nivel.
 - Controlar el nivel del aceite en los rodajes de la cabeza a través de la especial espía trasparente.

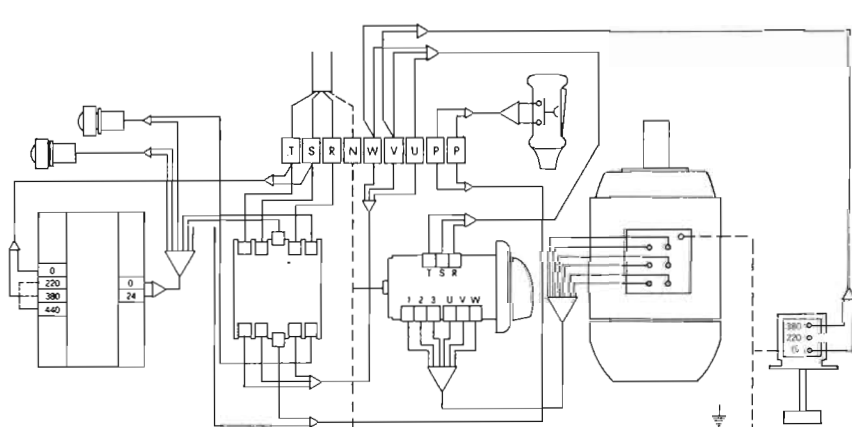
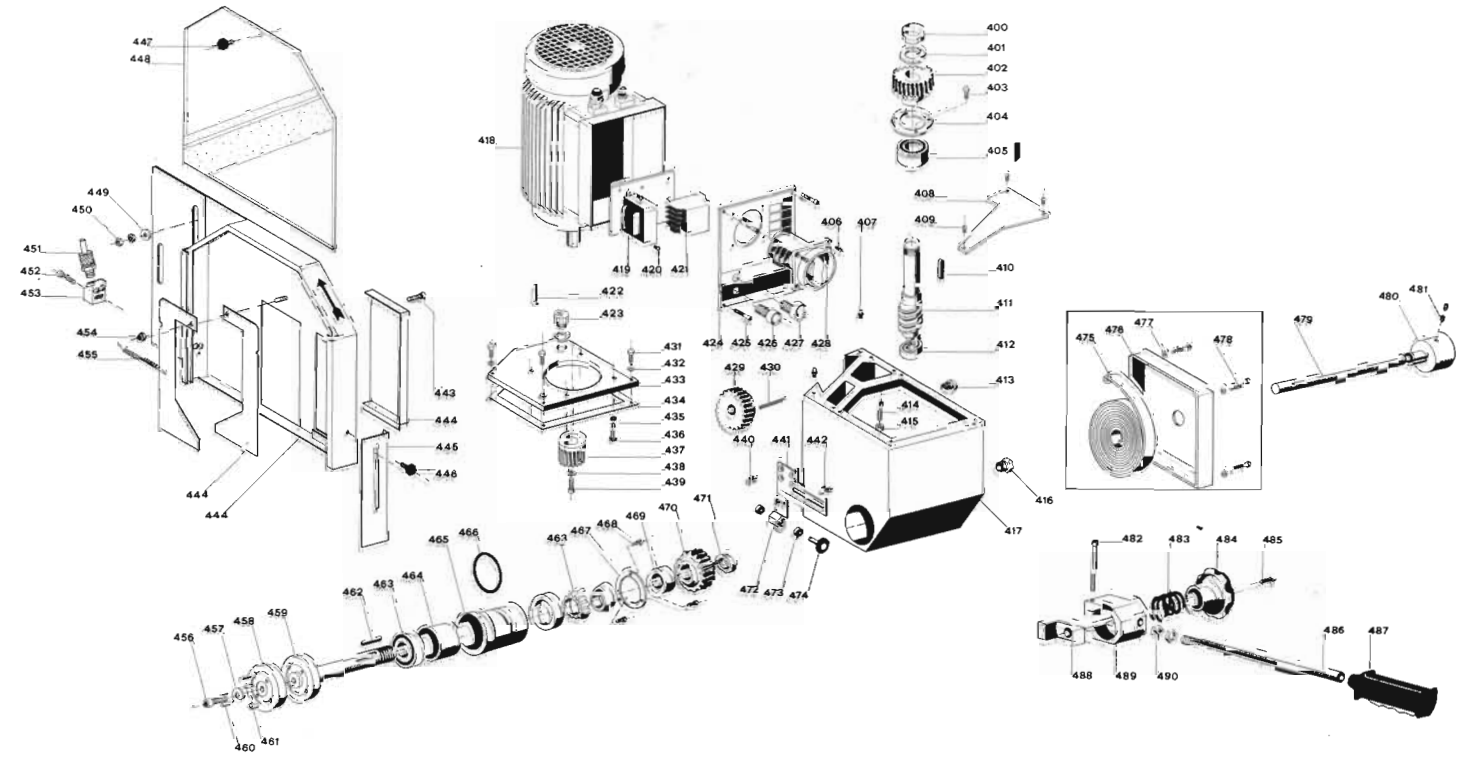
Cada 200 horas de trabajo:

- Registrar la barra cónica (lardone) mediante las arandelas
- Cada 2000 horas de trabajo:
 - Quitar el aceite de los rodajes de la cabeza a través del tapón
 - Poner a registro el juego corona helicoidal y tornillo sinfin.

La operación se hace de la siguiente manera:

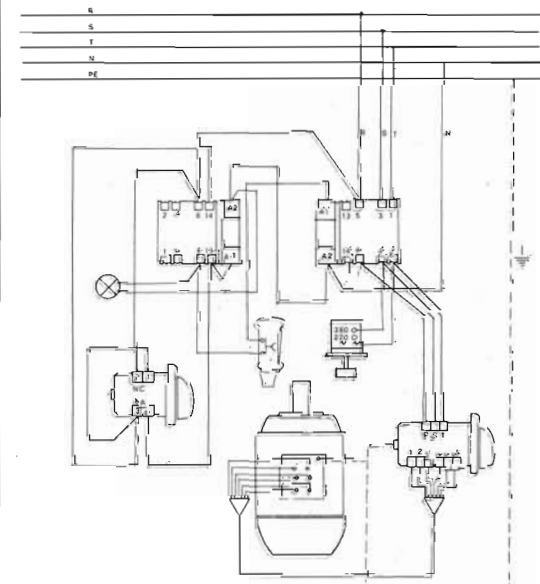
Sacar la protección de la hoja y vaciar el aceite dentro de la cabeza. Sacar la tapa junto al motor y alojar el grano con contratuercas en correspondencia con el soporte cojinetes exéntrico. Rotar éste en sentido horario accionando sobre el correspondiente agujero. La regulación es correcta cuando haciendo girar manualmente el árbol el complejo se mueve sin esfuerzo excesivo. Apretar entonces el grano y la contratuercas y proceder nuevamente al montaje de la tapa, del motor y de la protección de la hoja.

- Finalmente sustituir el aceite en la cabeza usando aceite Agip Blasia 460.

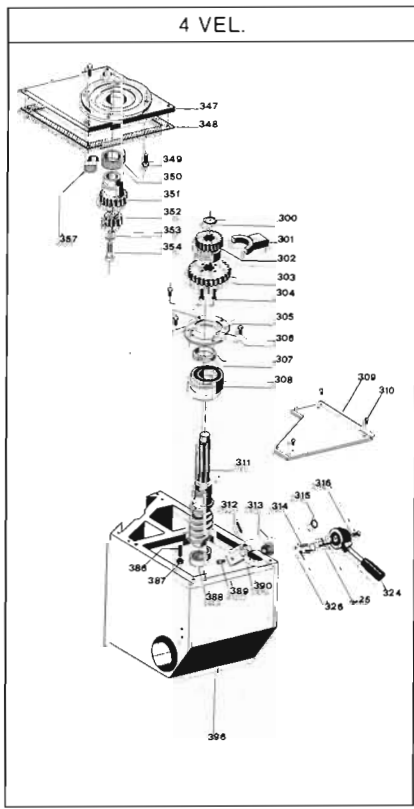
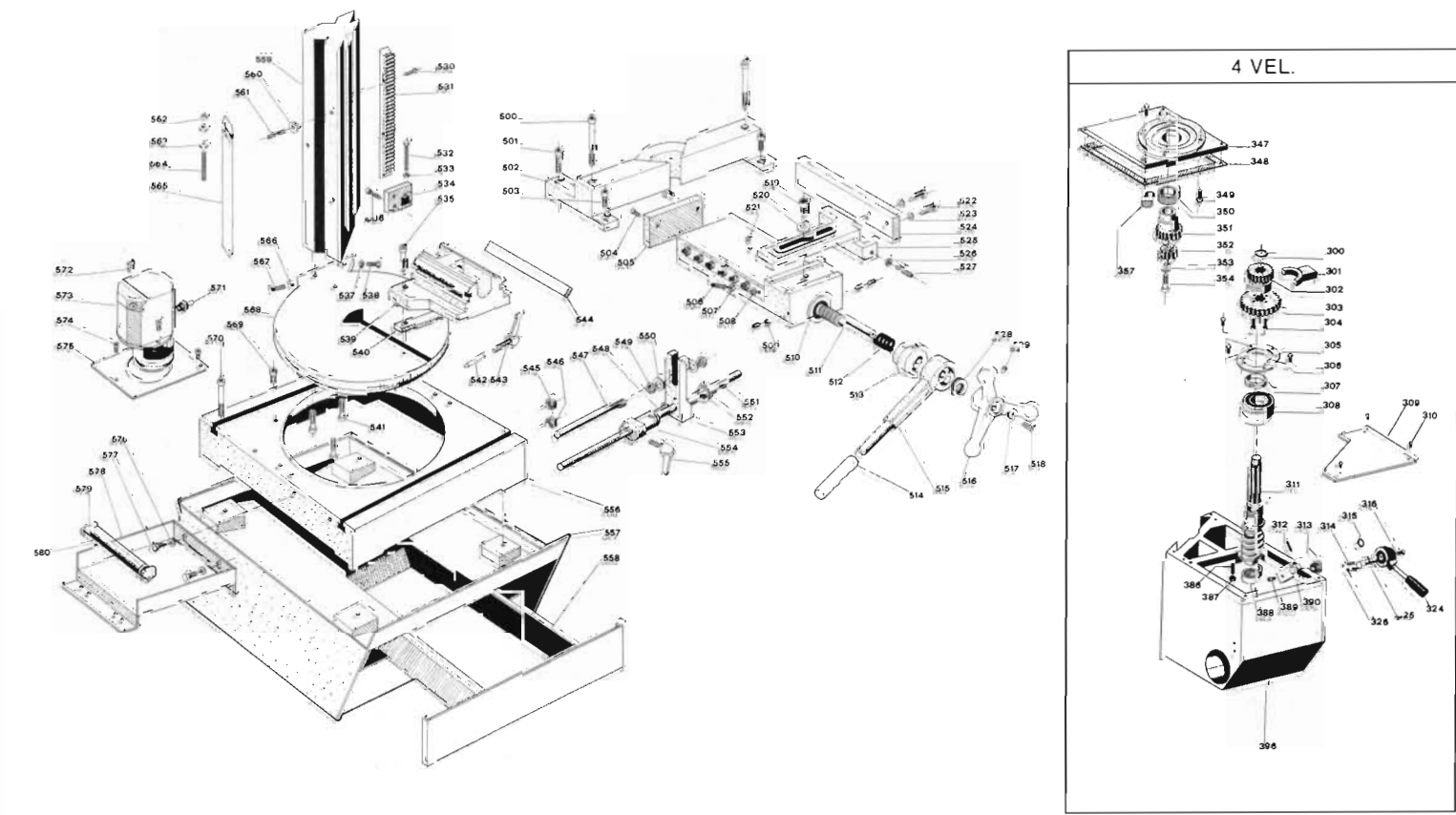


COLLEGAMENTO ELETTRICO
per macchine di serie
ELECTRICAL CONNECTION
for standard machine
BRANCHEMENT
pour machine standard

ELEKTROANSCHLUSS
für Standard Maschine
CONEXION ELECTRICA
para máquinas standard



COLLEGAMENTO ELETTRICO
ELECTRICAL CONNECTION
BRANCHEMENT
ELEKTROANSCHLUSS
CONEXION ELECTRICA
NOT-AUS

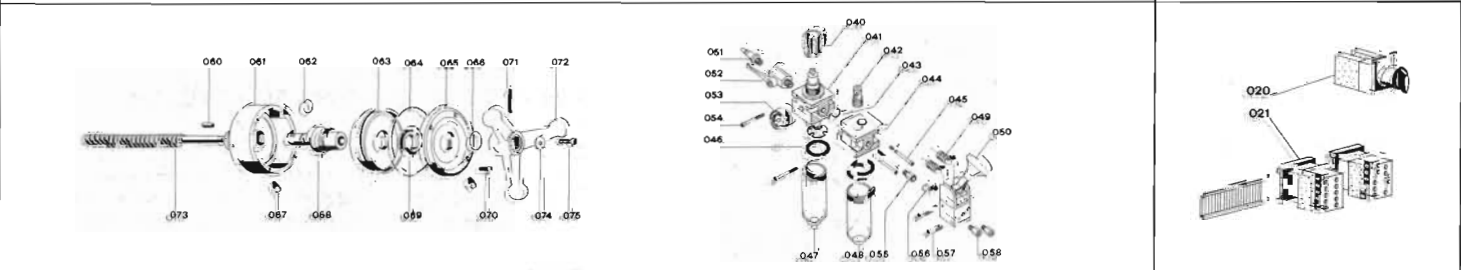


SCelta DELLE SEGHE - CHOICE OF SAWS CHOIX DES SCIES - LIEFERBARE SÄGEGLÄTTER - ESCOGIDA DE SERRUCHOS

mm. 0.2		0.3 S		S		○		○		●		■	
dentatura C		toothing C		1		2		disco-blade	T	Z	disco-blade	T	Z
350		5		220		315		8		120		315	
13		80											



MORSA AUTOMATICA - AUTOMATIC VICE - AUTOMATISCHER SCHRAUBSTOCK - ETAU AUTOMATIQUE



NOT-AUS

